



GOBIERNO DE PUERTO RICO

DEPARTAMENTO DE EDUCACIÓN

# Gobernanza de Datos: Datos confiables, mejores decisiones



DRA. DIANA QUIRINDONGO MARTÍNEZ  
COORDINADORA DE GOBERNANZA DE DATOS

SECRETARÍA AUXILIAR DE TRANSFORMACIÓN, PLANIFICACIÓN Y RENDIMIENTO

# Gobernanza de Datos

---



- ¿Dato o información?
- ¿Qué es Gobernanza de Datos?
- ¿Por qué el Departamento de Educación del Estado Libre Asociado de Puerto Rico (DEPR) necesita una política pública de Gobernanza de Datos?
- Impacto de una Gobernanza de Datos

# ¿Dato o información?

---

## 5 G !

Un **dato** es una representación simbólica de un atributo; una variable cuantitativa o cualitativa. Por tal motivo, la pregunta obligatoria debe ser ¿por qué todo el mundo necesita recopilar datos? Los datos son un punto de partida para obtener conocimiento. Primordialmente, su importancia está en la capacidad de asociarse dentro de un contexto que permita su análisis en conjunto, para transformarlo en información, conocimiento, ideas o conclusiones pertinentes para el organismo o la organización que los percibe. En estos procesos, los datos se hacen significativos.

# ¿Qué es Gobernanza de Datos?

---

- La Gobernanza de Datos integra la estructura y los procesos organizacionales como parte de la gestión que permite el control de calidad, la uniformidad, la disponibilidad, el acceso, la divulgación, la facilidad del uso y el manejo adecuado de los datos necesarios en una agencia o institución.
- Se utiliza para apoyar la toma de decisiones basadas en la calidad, la sustentabilidad, la integridad y la seguridad de los datos. Su efectividad permite identificar y establecer estándares, procesos, protocolos y políticas públicas desarrollando un plan para su implementación.

# ¿Qué es Gobernanza de Datos?

---

- La gobernanza de datos provee y refuerza a través de toda la institución la calidad, el lenguaje común, los informes confiables, la recopilación, el uso y la divulgación de los datos estableciendo los estándares y los procesos para que el DEPR pueda, de una forma ágil, integrar, sincronizar y consolidar datos de diferentes divisiones, áreas u oficinas, regiones educativas y escuelas.
- La información que se obtiene de los datos que se recopilan permite a la institución tomar decisiones que redundan en reducir costos y establecer transparencia en la contabilidad y en la asignación de sus fondos. Además, se puede compartir datos de forma concordante y segura con otras agencias mejorando la comunicación y la divulgación de información, atemperada a la necesidad existente, en la presentación y en los términos adecuados, promoviendo una planificación efectiva.

## ¿Por qué la necesidad de una política pública de Gobernanza de Datos en el DEPR?

---

- El volumen, la variedad y la vertiginosidad con que ocurren los cambios de datos en la actualidad, exigen establecer procesos y estrategias que satisfagan los requisitos de información con la rapidez que se solicitan.
- El aumento acelerado de los datos que se precisan en la Institución han llevado al límite las herramientas tradicionales para almacenar, organizar y analizar datos, transformándolos en información y conocimiento.
- La urgencia de innovar estrategias, equipos, políticas públicas y normas que permitan satisfacer las necesidades de cada agencia, institución o compañía a través de la Gobernanza de Datos.

# Metas



Calidad



Uniformidad



Seguridad y  
Transparencia



Eficiencia



Alineación  
Estratégica



Colaboración

**Control de Calidad**– producir y mantener una alta calidad de los datos, identificando mecanismos, acciones y herramientas necesarias para detectar la presencia de errores y eliminar redundancias.

**Uniformidad**– proveer similitud en los procesos de entrada de datos, solicitud de información, presentación de informes y divulgación de datos.

**Seguridad y Transparencia**– llevar a cabo la disseminación y proveer acceso a la información en cumplimiento de las leyes que inciden en la privacidad, la confidencialidad y la seguridad de los datos.

**Eficiencia**– implementar el uso adecuado de los recursos e identificar las funciones de las personas pertinentes; ello, para lograr los resultados necesarios en el menor tiempo posible.

**Alineación estratégica**– asegurar la relación de los sistemas de datos con las prioridades de la agencia.

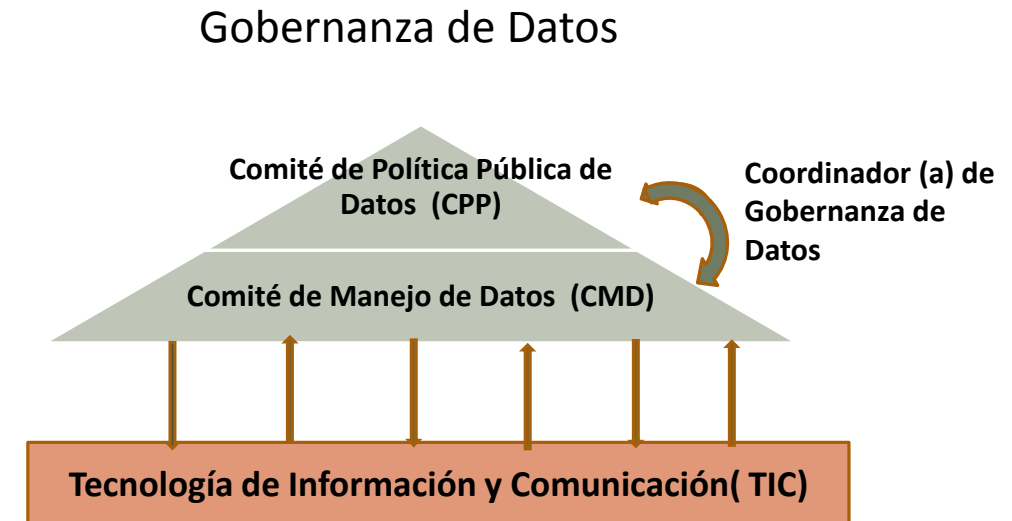
**Colaboración**– promover la cooperación entre diversos grupos o personas pertenecientes a la institución, que recopilan, manejan o son contribuidores de información y administradores de datos (*Data Stewards*); esto, para lograr, entre otros aspectos, la calidad y la concordancia entre ellos.

# Estructura



## Comité de Política Pública (CPP)

- Establece la visión, metas, políticas y estrategias sobre gobernanza de datos, aprueba las políticas sobre uso y manejo de datos, mantiene los programas o áreas alineadas a las políticas establecidas sobre el uso de los datos para la agencia.
- Crea el Comité de Manejo de Datos (CMD), revisa las recomendaciones y resuelve en forma definitiva las situaciones críticas presentadas por el CMD a través del Coordinador de Gobernanza de Datos.



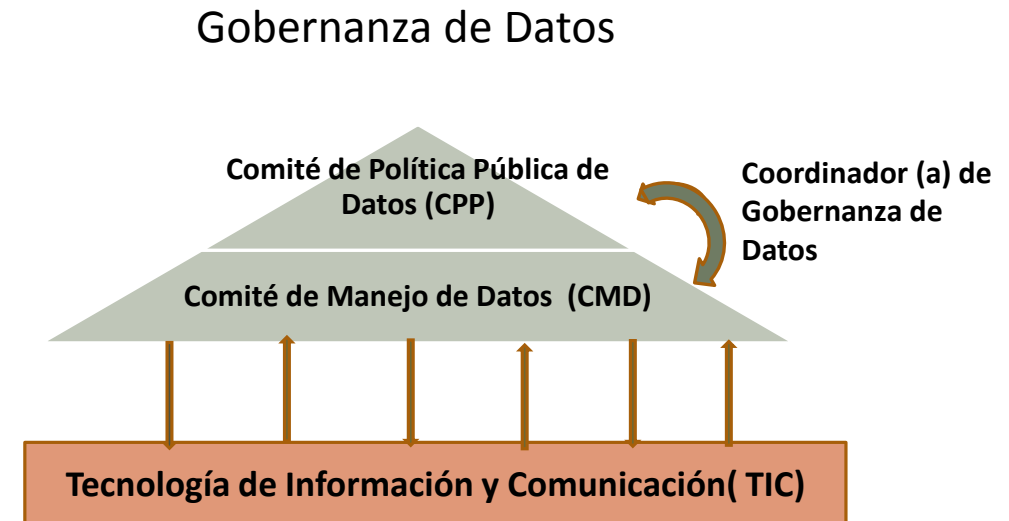


# Estructura



## Coordinador(a) de Gobernanza de Datos

- Articula los grupos o comités que conforman la gobernanza contribuyendo a implantar, monitorear y adiestrar sobre la importancia del uso y manejo de datos, los procesos de control de calidad y los programas que recopilan datos en el DEPR.
- Trabaja con el Comité de Manejo de Datos para asegurar que la recopilación y la divulgación de los datos se realice acorde con las necesidades de la institución, las políticas públicas, las normas y protocolos desarrollados desde la Gobernanza y los estándares de tecnología, entre otros componentes tecnológicos.
- Contribuye en la identificación de herramientas que generen un mayor control de calidad de los datos y elimine redundancias entre los sistemas vigentes en el DEPR e informes generados.



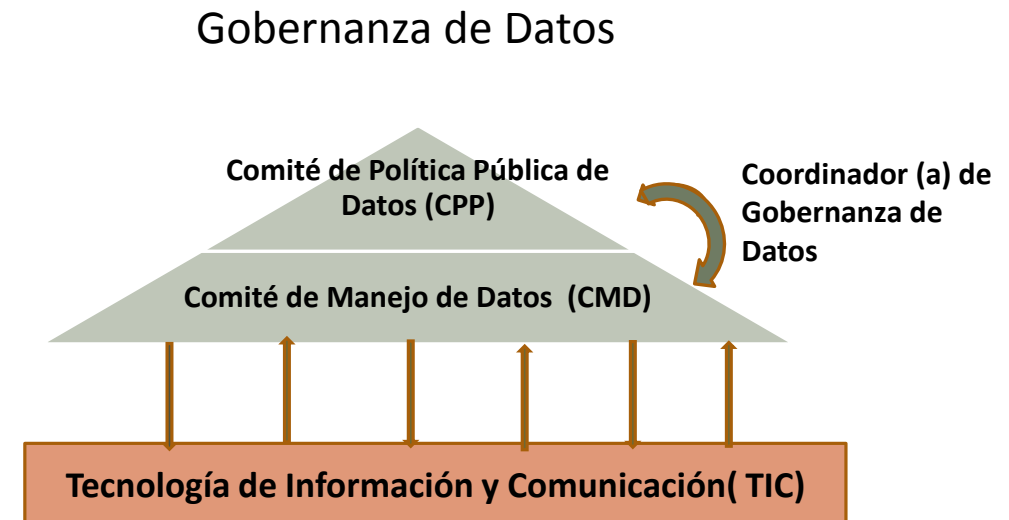
# Estructura



## Comité de Manejo de Datos (CMD)

Está compuesto por el Coordinador de Gobernanza de Datos y representación de:

- contribuidores de la información que monitorean legislación federal y estatal, identifican la necesidad de recopilar nuevos datos y oportunidades de compartir y reutilizar datos de acuerdo a las leyes vigentes;
- “data stewards” para asistir en el manejo de los datos aportando a su validez, accesibilidad y calidad de los mismos;
- dos (2) Ayudantes Especiales a cargo de Distritos Escolares y dos (2) estadísticos.



# Impacto de una Gobernanza de Datos

---

Impacta al personal del DEPR en todos los niveles, a la comunidad escolar y al público en general en aspectos de información, responsabilidad y acceso.

- Información:
  - Es en datos individuales o agregados. La comunidad escolar y el público en general tiene acceso a través de datos agregados publicados en diversos medios tales como: portal de DEPR, boletines, hojas sueltas, otros.
  - Los funcionarios del DEPR, de acuerdo a su posición en propiedad y a sus funciones tienen acceso a diferentes tipos de datos ya sea de forma agregada o individual.

# Impacto de una Gobernanza de Datos

---

## ➤ Responsabilidad:

- La escuela es la principal proveedora de datos en el sistema educativo público. Es responsable de la exactitud, calidad e integridad de éstos, siguiendo los procesos establecidos por la institución.
- Los distritos escolares deben validar los datos recibidos en las escuelas, velar por la calidad y cumplir con el calendario de apelaciones, las ventanas aplicables y recopilación de datos, tanto en general, como para programas específicos.

# Impacto de una Gobernanza de Datos

## ➤ Acceso

- Los funcionarios del Departamento de Educación tienen acceso a los datos de forma individual o agregada de acuerdo a su posición y funciones. Ejemplo:

Sistema	Nivel	Puesto del funcionario	Área de datos	Clasificación de acceso
Sistema de Datos Longitudinal (SDL)	Central	Secretario de Educación Subsecretario para Asuntos Académicos Subsecretario de Administración Secretario auxiliar de Transformación, Planificación y Rendimiento Director de Finanzas Director de Presupuesto Director de la Oficina de Asuntos Federales	Datos del área de Finanzas	Individual a nivel isla y agregado general
	Distrito escolar	<b>Ayudante especial III</b> <b>Superintendente de Escuelas</b> <b>Auxiliar administrativo III</b>	Datos del área de Finanzas	Individual a nivel de distrito escolar y agregado general
	Escuela	<b>Director escolar</b> <b>Trabajador social</b> <b>Consejero</b>  <b>Maestro de la sala de clases</b>	Datos de área de Estudiante	Individual a nivel de escuela y agregado general  Individual a nivel de sus grupos



---

La Gobernanza de Datos proactiva puede hacer más efectiva la toma de decisiones para implantar estrategias que redunden en el aumento de aprovechamiento académico de los estudiantes y mejores ofrecimientos educativos, atemperados a las necesidades de la sociedad actual y de las futuras.

---

GRACIAS  
POR SU  
ATENCIÓN